

Ac	Altocumulus	n. m.	nom masculin
As	Aerocumulus	Ns	Nimbostratus
Cb	Cumulonimbus	Pn	Puerilonimbus
Cc	Cirrocumulus	Sc	Statocumulus
Ci	Cirrus	St	Stratus
Cs	Cirrostratus	def. sc.	définition scientifique
Cu	Cumulus	def. id.	définition idiosyncrasique

Famille A (Étage supérieur)	
CIRRUS.....	4
CIRCOCUMULUS.....	6
CIROSTRATUS.....	8
Famille B (Étage moyen)	
ALTOCUMULUS.....	10
Famille C (Étage inférieur)	
STRATOCUMULUS.....	12
STRATUS.....	14
CUMULUS.....	16
Famille D (A extension verticale)	
CUMULONIMBUS.....	18
NIMBOSTRATUS.....	20
Famille X (Étage indéfini)	
AEROCUMULUS.....	22
PUERILONIMBUS.....	24

NUAGE: n.m. (def. sc.) amas de brouillard plus ou moins épais, suspendus dans l'atmosphère: *les nuages affectent quatre formes principales: cirrus, cumulus, stratus, nimbus.*

NUAGE: n.m. (def. id.) amas d'émotions plus ou moins sensible, suspendus dans un vide troublant: *les nuages affectent quatre formes de caractères principaux: prudent, juste, courageux et chaste.*

ENCYCLOPEDIE, OU DICTIONNAIRE RAISONNÉ DE NEPHOLOGIE IDIOSYNCRASIQUE,

PAR UNE SOCIÉTÉ DE GENS DE LETTRES.

Mis en ordre et réalisation par M.HENNE, dans le cadre des 24 heures du 7ème et 9ème art.

Tempora si fuerint nubila, solus eris. Ovide.

TOME PREMIER.



A ZOROBABEL,
Chez GRAND PAPIER, grandpapier.org

M M. X. I I.

AVEC APPROBATION ET PRIVILEGE DU ROY

CIRROSTRATUS

[,sirəv'stra:təs]



Abréviation	Cs
Symbole	☞
Classification	Famille A (Étage supérieur)
Altitude	3500 - 12 000 m



IRROSTRATUS: n.m. (def. sc.) de même nature que le cirrus, nuage fibreux et transparent. Il ressemble à un voile laiteux, et créer parfois un halo autour de la lune ou du soleil. Aucune précipitation ne lui est généralement associée. Mais comme le cirrus, il annonce l'arrivée d'une dépression.



IRROSTRATUS: n.m. (def. id.) Bien que ce nuage soit de même nature que le cirrus, il est susceptible et très discret. Il se fond dans la masse la plupart du temps, ce qui le fait resplendir lorsqu'il se trouve au côté d'un cirrus hautain et glacial. Lui, n'engendre aucune tension dans un groupe. Mais son départ annonce l'arrivée d'une grande dépression.

PUERILONIMBUS

[*ˈpjʊərəilo ˈnimbəs*]



Abréviation	<i>Pn</i>
Symbole	
Classification	<i>Famille X (Étage indéfini)</i>
Altitude	<i>500 - 2 500 m</i>



PUERILONIMBUS: n.m. (def. *sc.*) nuage semblable au cumulonimbus. Il est de forme et de tailles diverses et variées nous évoquant un être vivant ou non. Il n'est visible qu'entre l'âge de 4 à 9 ans et laisse présager des phénomènes violents comme les fortes averses, la foudre, les tornades, les rafales descendantes et la grêle tel que le cumulonimbus.



PUERILONIMBUS: n.m. (def. *id.*) aussi insupportable que le cumulonimbus. Il n'a pas de caractère défini mais il est fort onirique. Poussé par une curiosité enfantine, il est d'une immense créativité. Une fois disparu, il laisse présager une décrépitude de l'âme et du corps, une acariâtreté vieillissante, une nostalgie naissante et une mort certaine.

CUMULONIMBUS

[*ˌkjuːmjʊləʊ ˈnimbəs*]



Abréviation	<i>Cb</i>
Symbole	<i>Calvus</i> <i>Capillatus</i>
Classification	<i>Famille D (A extension verticale)</i>
Altitude	<i>300 - 17 000 m</i>



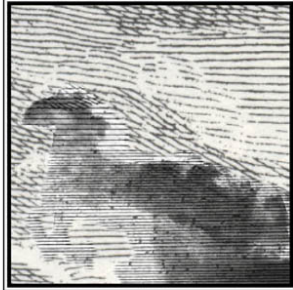
UMULONIMBUS: n.m. (def. *sc.*) le plus gros des nuages. C'est un nuage orageux à forte extension verticale générateur de phénomènes orageux dont la foudre, dans lequel de forts courants verticaux provoquent d'importantes turbulences. Il prend naissance généralement au niveau inférieur ou moyen, et son sommet se situe au niveau supérieur. Il est souvent caractérisé par une forme en enclume et une base sombre, ce qui annonce souvent du très mauvais temps.



UMULONIMBUS: n.m. (def. *id.*) nuage qui s'impose à son entourage. Il est agressif et très grand et aime en jouer pour semer la zizanie où il passe, provoquant ainsi d'importants heurts. Il commence généralement à causer le trouble parmi les enfants ou adolescents, et atteint son point culminant de discorde chez les adultes. Caractérisé par sa lourdeur emphatique, son discours annonce souvent de très mauvaises soirées.

CIRRUS

[*'sirəs*]



Abréviation	<i>Ci</i>
Symbole	↗
Classification	<i>Famille A (Étage supérieur)</i>
Altitude	<i>5000 - 14 000 m</i>



IRRUS: n.m. (def. *sc.*) nuage présent dans la couche supérieure de la troposphère, formé de cristaux de glace. Ces nuages ont l'apparence de filaments blancs et ne génèrent pas de précipitations. On le compare souvent à des cheveux d'ange.

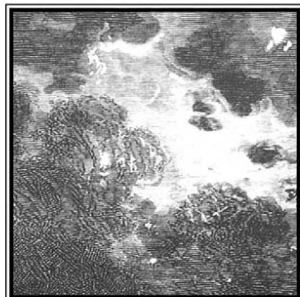


d'angélique.

IRRUS: n.m. (def. *id.*) nuage qui aime à côtoyer les hautes sphères de la société. De tempérament glacial, il est hautain, filiforme et toujours propre sur lui, générant une multitude de commentaires les plus diverses sur son passage. Son caractère est étrangement qualifié

ALTOCUMULUS

[*,æltəv 'kju:mjʊləs*]



Abréviation	<i>Ac</i>
Symbole	⋈
Classification	<i>Famille B (Étage moyen)</i>
Altitude	<i>2000 - 6000 m</i>



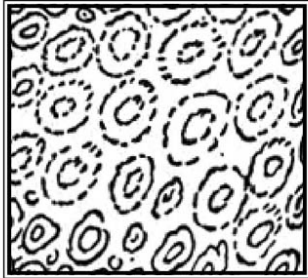
LTOCUMULUS: n.m. (def. *sc.*) nuage constitué de nappes de nuages blancs ou gris, ainsi que de gouttelettes d'eau et parfois de cristaux de glace. Il est souvent annonciateur d'orages.



LTOCUMULUS: n.m. (def. *id.*) nuage d'une humeur mitigée. Parfois il pleure (et crie alors d'une voix stridente), parfois il luit (et chante alors de sa voix de castrat). Mais il est souvent annonciateur des pires conflits.

AEROSTRATUS

[āʁ"op'stra:təs]



Abréviation	<i>As</i>
Symbole	\equiv
Classification	Famille X (Étage indéfini)
Altitude	0 - ∞ m



EROSTRATUS: n.m. (def. *sc.*) nuage situé à une altitude variable entre 0 et 6000 mètres. Formé par la condensation, il est de forme rectiligne et se présente sous forme de trainées parallèles au vent relatif. Il est présent toute l'année même lorsque le ciel est dépourvu d'autres nuages et a une forte odeur de kérosène. Il n'existe que depuis la fin du XIX^{ème} siècle et n'annonce aucune forme particulière de météo.



EROSTRATUS: n.m. (def. *id.*) caractériel. Il voyage toujours entre deux eaux. Pouvant avoir des piques de colère et crier jusqu'à 6000 décibels. Condensé d'émotions, l'aérostratus peut tout aussi bien être stoïque et droit dans ses bottes, qu'en train de se trainer relativement bien porté par le vent. Toujours là où il ne faut pas. Il ressent fort les choses. Son tempérament est apparu il y a peu et n'a pas d'influence particulière sur son entourage.

CUMULUS

['kju:mjʊləs]



Abréviation	<i>Cu</i>
Symbole	\bigcup
Classification	Famille C (Étage inférieur)
Altitude	300 - 3000 m



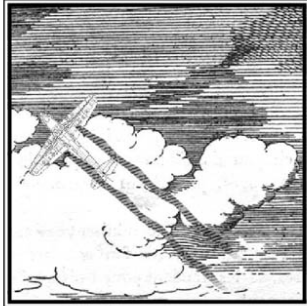
UMULUS: n.m. (def. *sc.*) nuage qui appartient à l'étage inférieur (base < 2 km d'altitude) mais peut s'élever jusqu'à l'étage moyen et atteindre ainsi plusieurs kilomètres d'épaisseur.



UMULUS: n.m. (def. *sc.*) nuage incapable d'exprimer ce qu'il ressent, incapable de communiquer. Le cumulus se débat dans une nasse thymique où ce qui s'est passé hier est attendu en plus fort, pour demain. Mais il peut parfois en sortir. Il peut ainsi vaincre sa timidité et devenir un vrai Don Juan.

CIRROCUMULUS

[,sirəʊ'kju:mjʊləs]



Abréviation	<i>Cc</i>
Symbole	☾
Classification	<i>Famille A (Étage supérieur)</i>
Altitude	<i>5000 - 10 000 m</i>



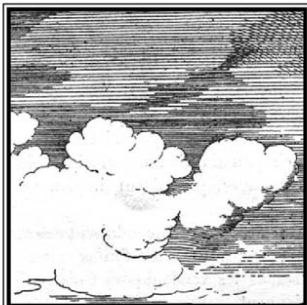
CIRROCUMULUS: n.m. (def. *sc.*) nuage très élevé et constitué de cristaux de glace et parfois d'eau surfondue. Il ressemble à de petites balles ou à des fleurs de coton disposées en banc.



CIRROCUMULUS: n.m. (def. *id.*) comme le cirrus, ce nuage est d'un tempérament glacial mais se détend parfois. Il devient alors avec vous aussi doux que du coton péruvien.

STRATOCUMULUS

[,strætəʊ'kju:mjʊləs ,streitəʊ-]



Abréviation	<i>Sc</i>
Symbole	☽
Classification	<i>Famille C (Étage inférieur)</i>
Altitude	<i>500 - 2 500 m</i>



STRATOCUMULUS: n.m. (def. *sc.*) nuage gris voire assez sombre, étalé mais peu épais, il peut laisser apparaître le soleil de temps en temps. Il est essentiellement constitué de gouttelettes d'eau.



STRATOCUMULUS: n.m. (def. *id.*) nuage d'humeur maussade. Il aime étaler sa connaissance dans tous les domaines bien qu'il en ait peu. Mais il laisse parfois apparaître un élan de lucidité. Il a une sudation facile sous stress.

NIMBOSTRATUS

[,nimbəʊ'streitəs - 'stra:təs]



Abréviation	<i>Ns</i>
Symbole	
Classification	Famille D (<i>A extension verticale</i>)
Altitude	1000- 10 000 m



NIMBOSTRATUS: n.m. (def. *sc.*) nuage stratiforme d'extension verticale importante, produisant des précipitations faibles à modérées mais sur de grandes superficies. Les nimbostratus ne sont jamais accompagnés de cumulonimbus.



NIMBOSTRATUS: n.m. (def. *id.*) nuage qui superpose ses émotions et se forme ainsi des humeurs bien particulières, produisant une faible gêne autour de lui mais affectant généralement beaucoup de gens. Le nimbostratus déteste fréquenter les cumulonimbus et les fuit inmanquablement.

STRATUS

['streitəs]



Abréviation	<i>St</i>
Symbole	
Classification	Famille C (<i>Étage inférieur</i>)
Altitude	En dessous de 1200 m



STRATUS: n.m. (def. *sc.*) nuage généralement à l'aspect assez uniforme (stratus nebulosus) mais est parfois constitué d'éléments séparés ayant un aspect déchiqueté (stratus fractus). Le stratus s'accompagne souvent d'une atmosphère brumeuse.



STRATUS: n.m. (def. *id.*) nuage a caractère monotone mais peut aussi être d'humeur changeante et incisive. Il plombe souvent l'atmosphère.